

BILAN DE L'ACTIVITE TOURISTIQUE

Du 1er janvier au 30 septembre 2011



ANGERSLOIRETOURISME

LE TOURISME SUR LE TERRITOIRE D'ANGERS LOIRE MÉTROPOLE C'EST :

- 5 000 emplois
- 7 200 lits marchands dont 4 300 pour l'hôtellerie
- 495 000 nuitées marchandes

L'activité touristique sur Angers et son agglomération

Bilan du 1^{er} janvier 2011 au 30 septembre 2011

Cette publication est réalisée à partir des informations collectées auprès des différents prestataires et partenaires d'Angers Loire Métropole.

Ces données constituent une synthèse de l'activité touristique d'Angers Loire Métropole grâce à la précieuse participation des acteurs locaux et régionaux du tourisme, Société Publique Régionale Pays de la Loire, INSEE Pays de la Loire, campings, hôtels, musées et sites de l'agglomération angevine.

Sommaire :

Hôtels : source Insee – l'échantillon est constitué de 35 établissements répondants	page 3
Campings : source Cyvel stats – le panel est constitué de 4 campings	page 7
Lieux de visite : source Cyvel stats – le panel est constitué de 12 sites de visite	page 9
Angers Loire Tourisme	page 10

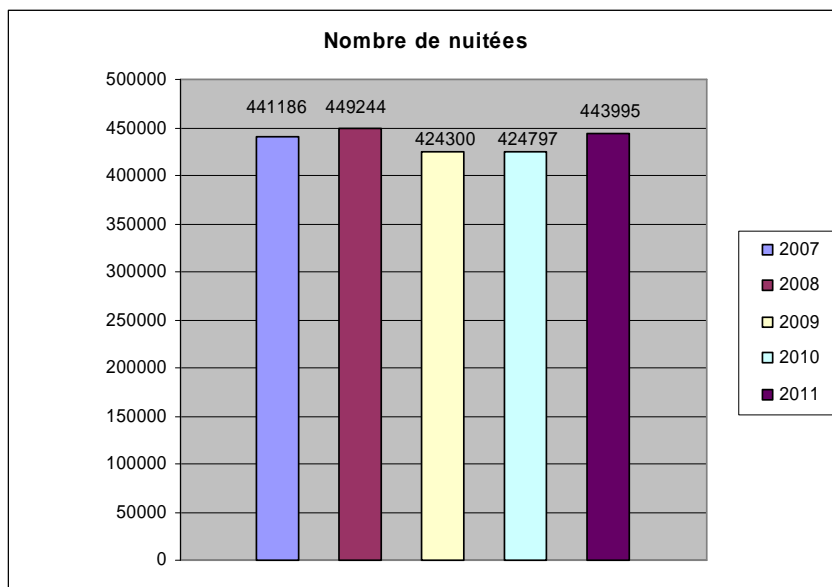
Pour obtenir des informations complémentaires :
Observatoire d'Angers Loire Tourisme, Office de tourisme d'Angers Loire Métropole
7 Place Kennedy – BP 15157 – 49051 Angers Cedex 02
Tel: 02 41 23 50 25 – Fax: 02 41 23 50 29 www.angersloiretourisme.com

LES HOTELS

Janvier – Septembre 2011

Les nuitées : + 4,5%

Une augmentation de 4,5 % par rapport à 2010, qui ramène pratiquement au niveau d'avant-crise (nombre de nuitées similaire à 2007 et 2008).



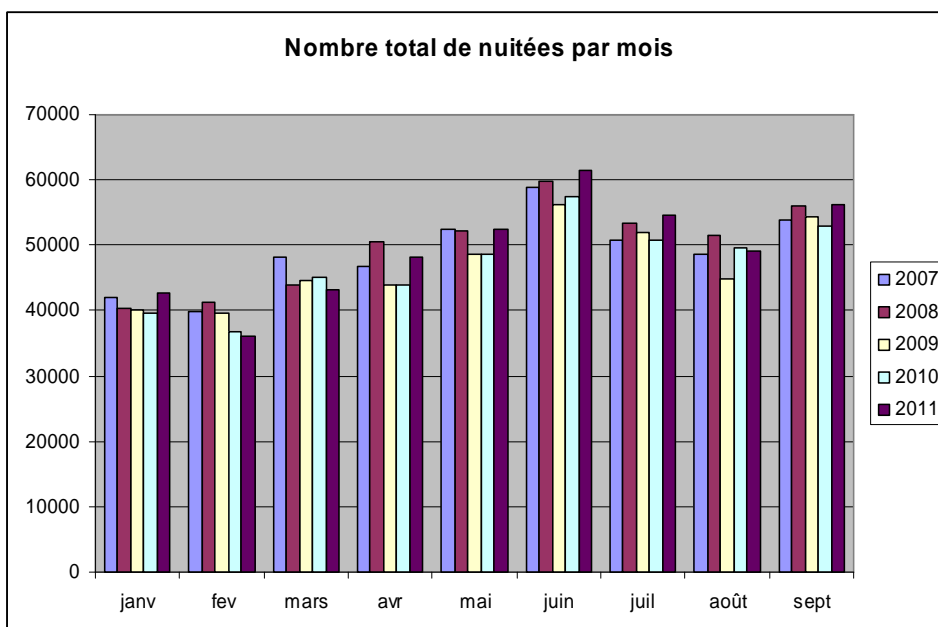
Cumul des nuitées

2009 : 424300
 2010 : 424797
 2011 : 443995

13 % de nuitées étrangères (14 % en 2010)

A titre de comparaison, les nuitées hôtelières sont en augmentation de 4,26 % dans les Pays de la Loire et de 9,2 % dans le Maine-et-Loire.

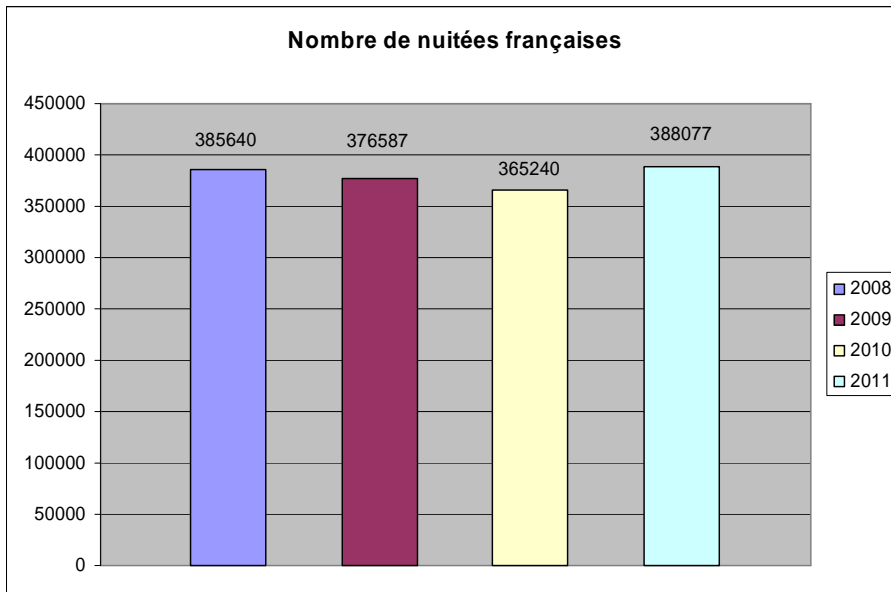
Une évolution positive depuis le mois d'avril



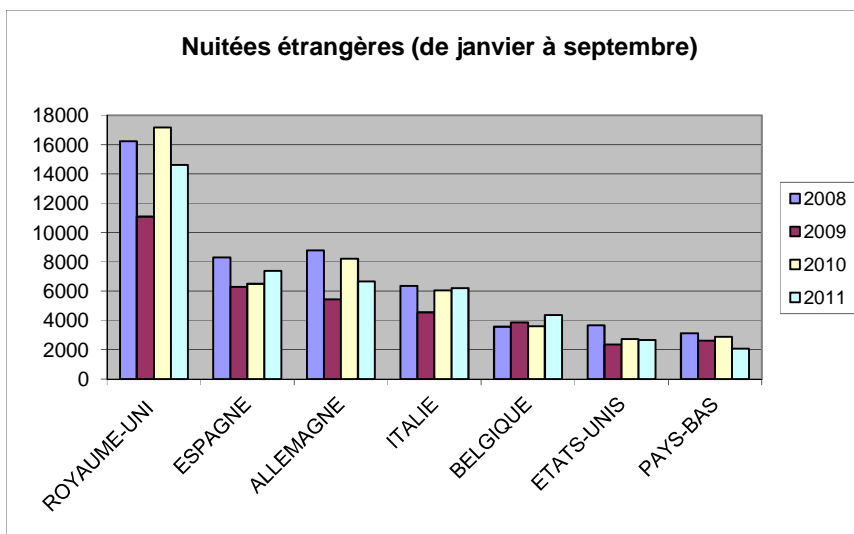
Un nombre de nuitées en progression, sauf pour les mois de février, mars et août qui sont en léger retrait par rapport à 2010.

Les nuitées d'Angers Loire Métropole représentent 47,8 % des nuitées du Département.

La clientèle française : + 6,25 %



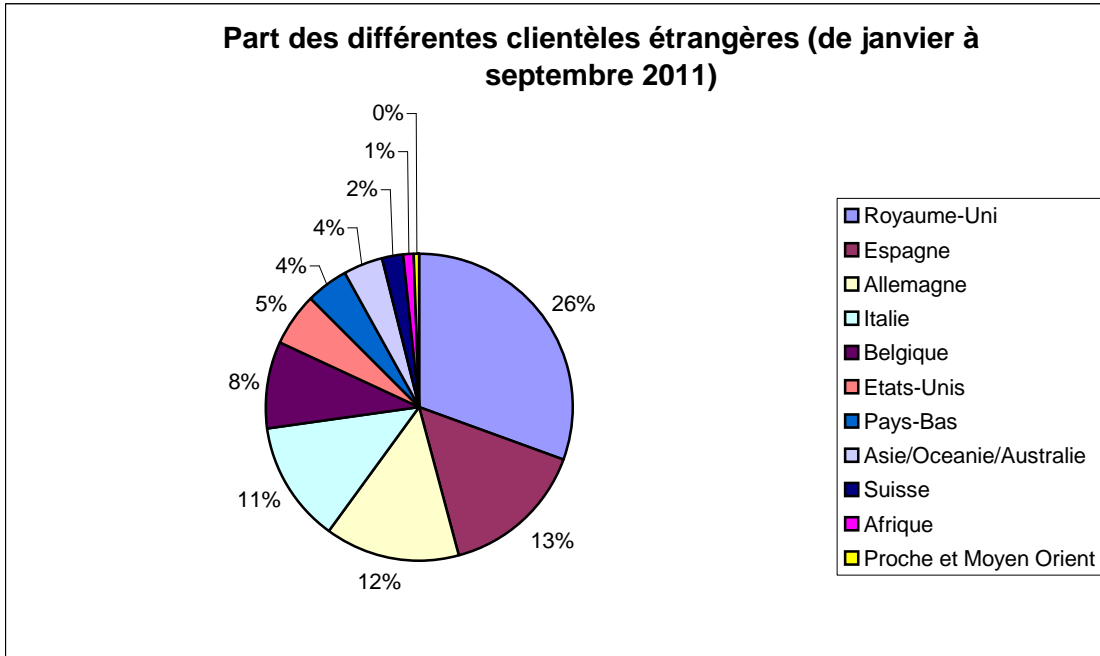
La clientèle étrangère : (- 6,11 %)



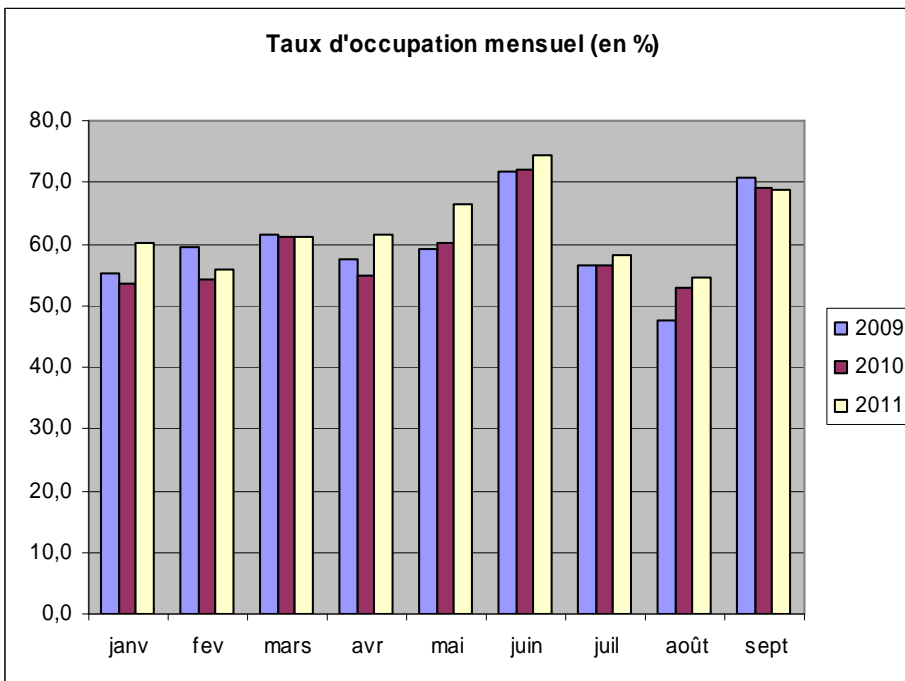
La baisse est surtout imputable à la diminution de la clientèle britannique (-15 %) et allemande (-19%)

Clientèle étrangère : 87,8 % de nuitées européennes

Comme en 2010, les Britanniques sont les plus nombreux, suivis par les Espagnols qui ont dépassé les Allemands au cours de cette année.



Un taux d'occupation mensuel en hausse

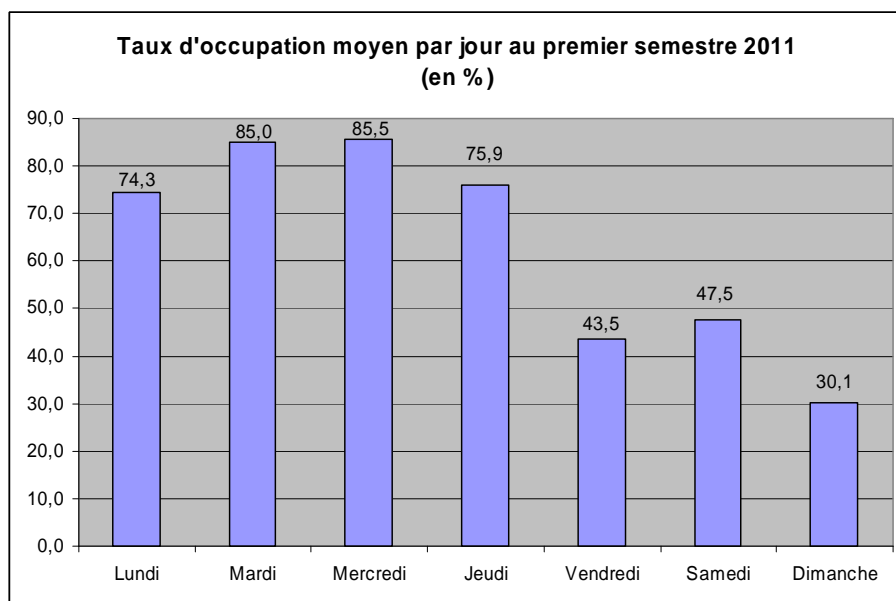


Chaque mois, le taux d'occupation (TO) a été soit stable soit en hausse par rapport à 2010.

Le TO moyen est en hausse de 3 points : 62,4 % en 2011 (59,4 % en 2010).

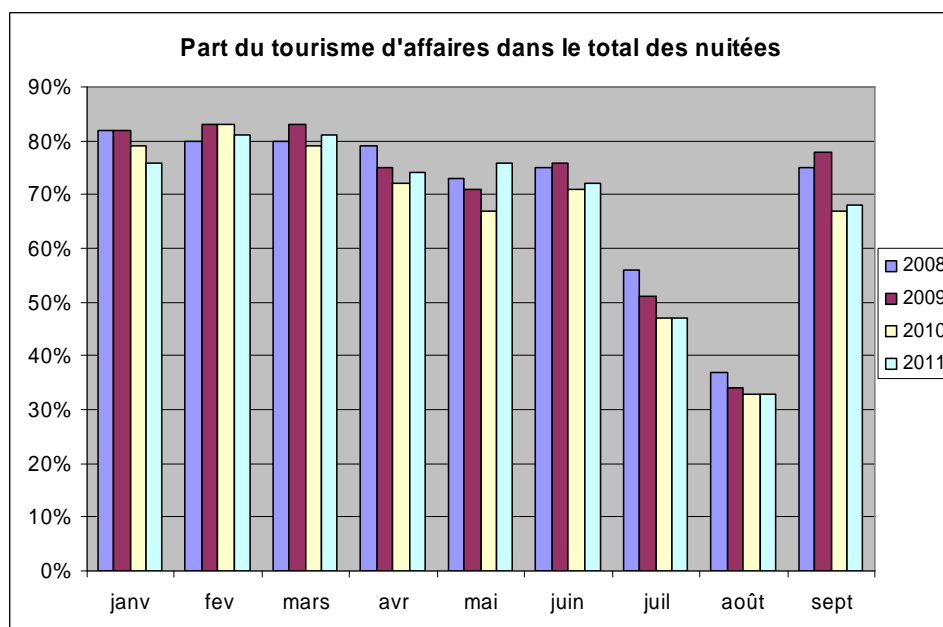
Par comparaison, le Taux d'occupation moyen est de 60,6 % à Nantes et 59,6 % au Mans.

Un taux d'occupation très variable selon les jours de la semaine :



Sur le premier semestre 2011, les taux d'occupation (TO) les plus élevés sont observés le mercredi avec 85,5 % (vs 81,28 % en 2010) et le mardi à 85 % (vs 83,5 % en 2010). A l'inverse, les jours de fin de semaine présentent des TO plus faibles notamment le dimanche avec 30,1 %.

La part de la clientèle affaires en légère hausse



Sur les 9 premiers mois de l'année 2011, la clientèle affaires reste prédominante avec 67,6 % des nuitées (vs 66,4% en 2010). A noter, les évolutions de la part du tourisme d'affaires sont très variables selon les mois : baisse sur les mois de janvier et février et forte augmentation en mai.

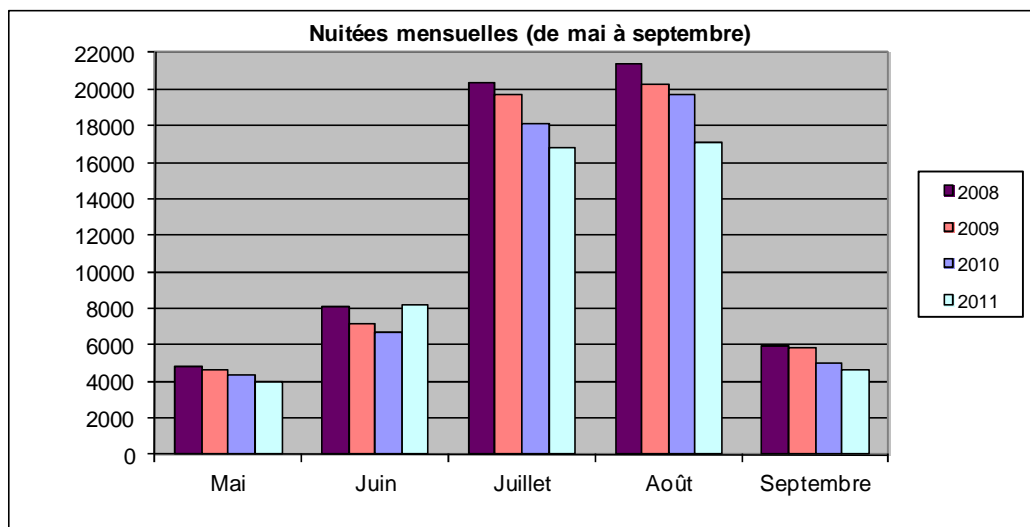
Durée moyenne de séjour (DMS) : 1,48 jours, quasi identique à 2010 et 2009

DMS clientèle française : 1,46 en 2011 (1,46 en 2010).

DMS clientèle étrangère : 1,64 en 2011 (1,73 en 2010)

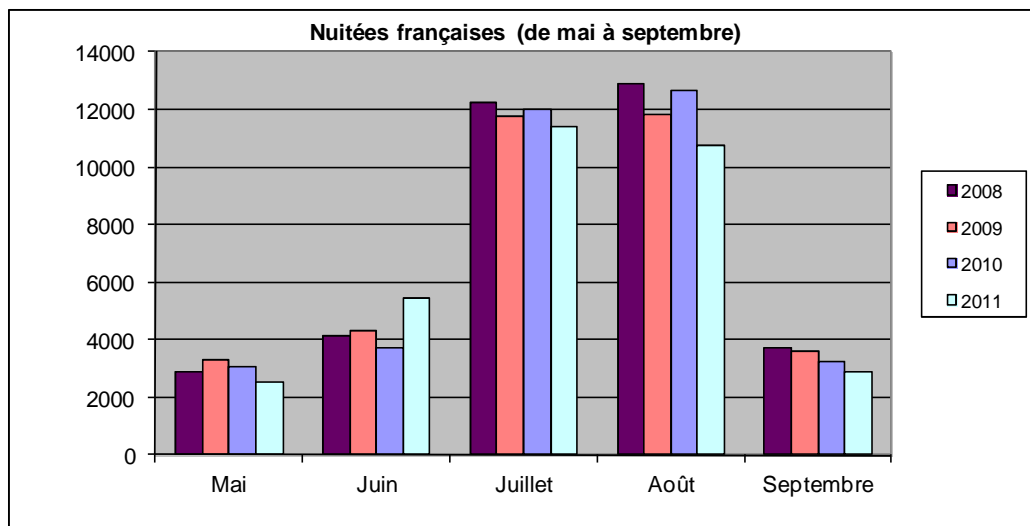
LES CAMPINGS Mai - Septembre 2011

Les nuitées



Un graphique qui masque de grosses disparités : 3 campings réalisent une meilleure saison qu'en 2010, l'un est en baisse sensible, en raison d'un repositionnement marketing recentré sur la clientèle touristique.

Les nuitées françaises (65 % du total)



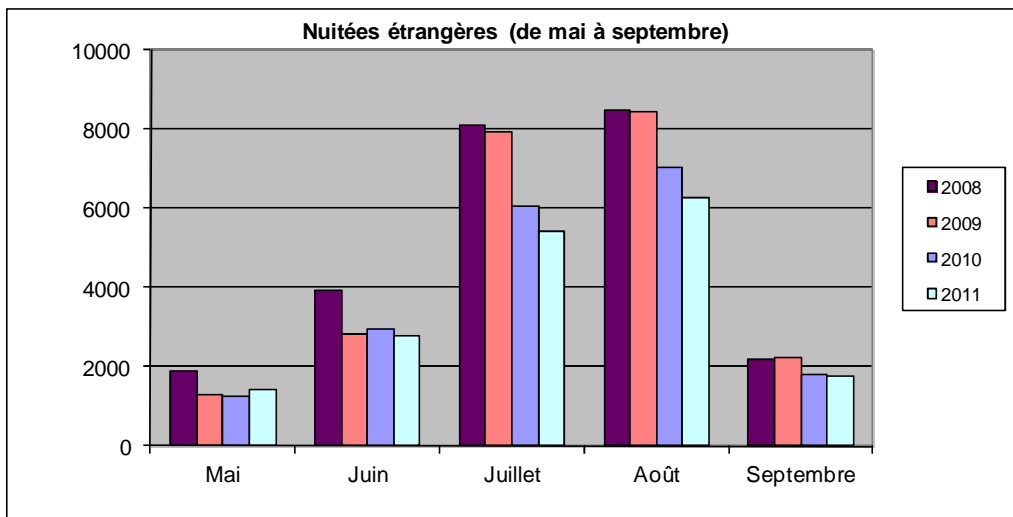
33 031 nuitées françaises en 2011 contre 34 703 en 2010.

Les trois premières régions émettrices sont les Pays de la Loire, la Bretagne et la Basse Normandie qui totalisent respectivement 35,9 %, 10,3 % et 6,5% des nuitées françaises.

L'île de France glisse du 4^{ème} au 5^{ème} rang avec 5,6 % derrière la région Centre à 6 % (vs 3,2 % en 2010). La Haute Normandie se place au 6^{ème} rang avec 4,9%, le Nord Pas-de-Calais au 7^{ème} rang avec 3,7% et Rhône-Alpes au 8^{ème} rang avec 2,8% des nuitées françaises.

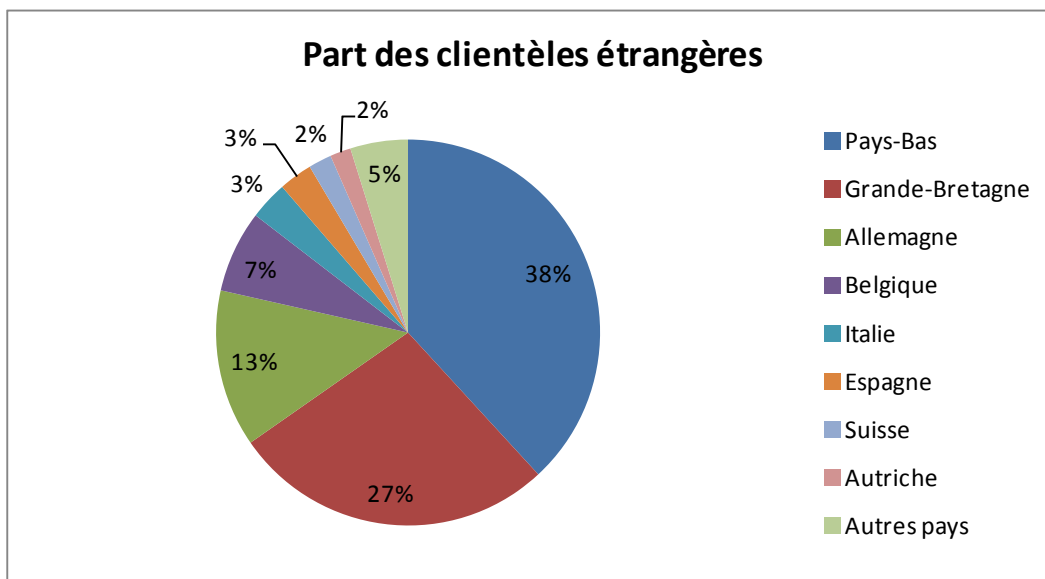
La clientèle du Maine et Loire représente 77,1 % des nuitées originaires des Pays de la Loire contre 75,3 % en 2010.

Les nuitées étrangères (35 % du total)



17 706 nuitées étrangères en 2011 contre 19 160 en 2010, soit un recul de 7,6% par rapport à 2010, mais tendance inverse pour 2 campings dont la fréquentation étrangère augmente significativement.

Clientèles étrangères

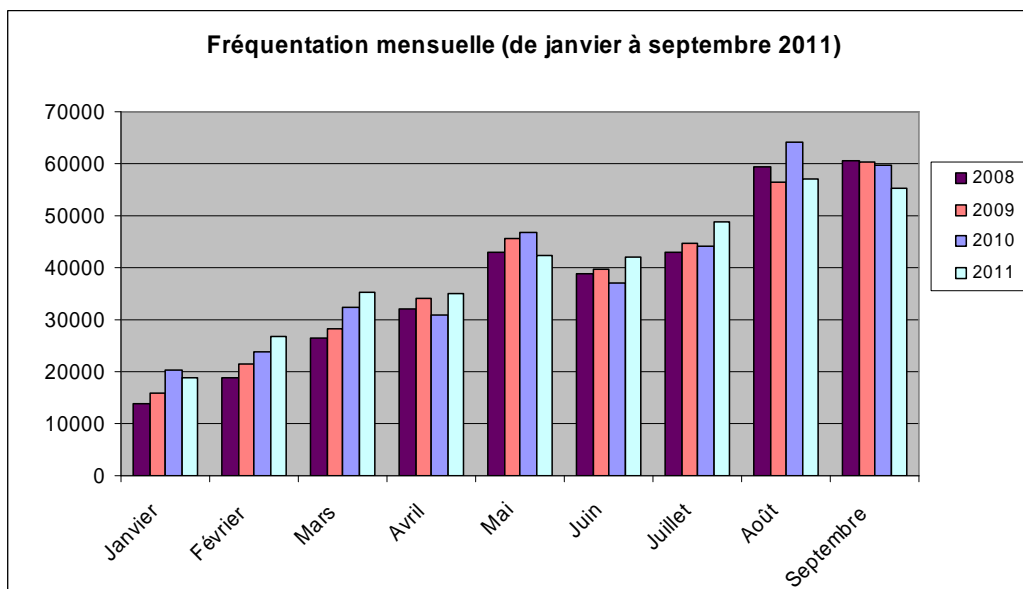
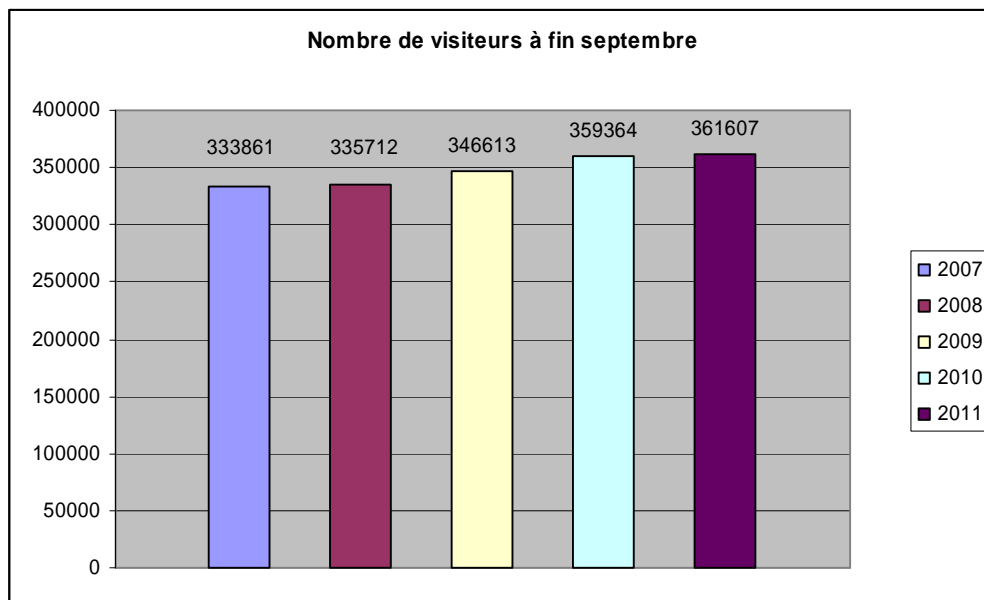


Les 3 nationalités les plus présentes sont les mêmes que l'an passé : les Néerlandais, les Britanniques et les Allemands qui représentent 78 % de la clientèle étrangère.

LES SITES TOURISTIQUES Janvier – Septembre 2011

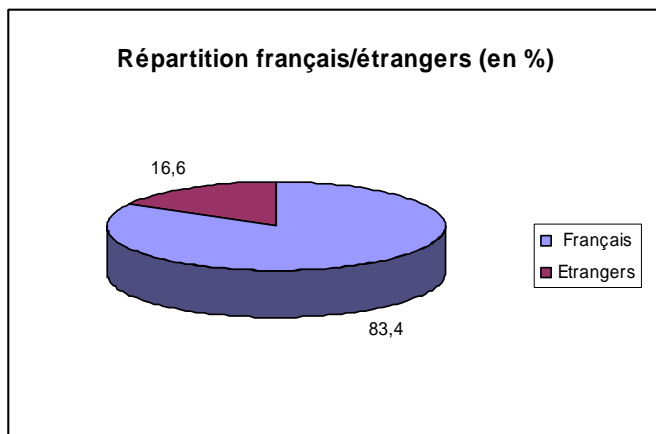
Nombre total de visiteurs :

NB : Ces chiffres n'incluent pas la fréquentation de Terra Botanica qui a totalisé pour sa deuxième saison 301 049 visiteurs, soit une hausse de 15 % par rapport à 2010 (260 000 visiteurs).



361 607 visiteurs sur l'année 2011 entre les mois de janvier et septembre. Le nombre de visiteurs reste stable par rapport à 2010, (+0,62 %) mais il est en augmentation par rapport à 2009 (+4,33 %).

Tendances similaires entre les sites du centre ville et ceux de la périphérie.



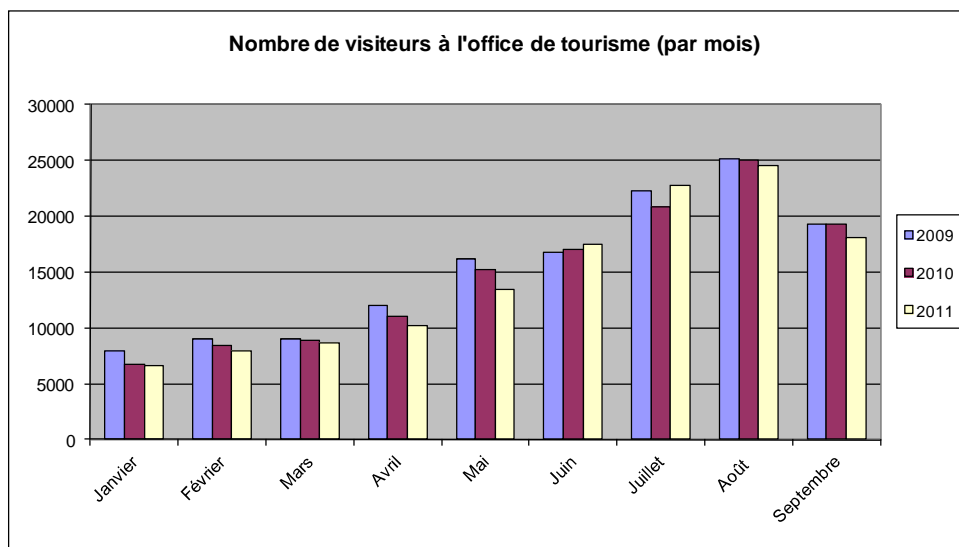
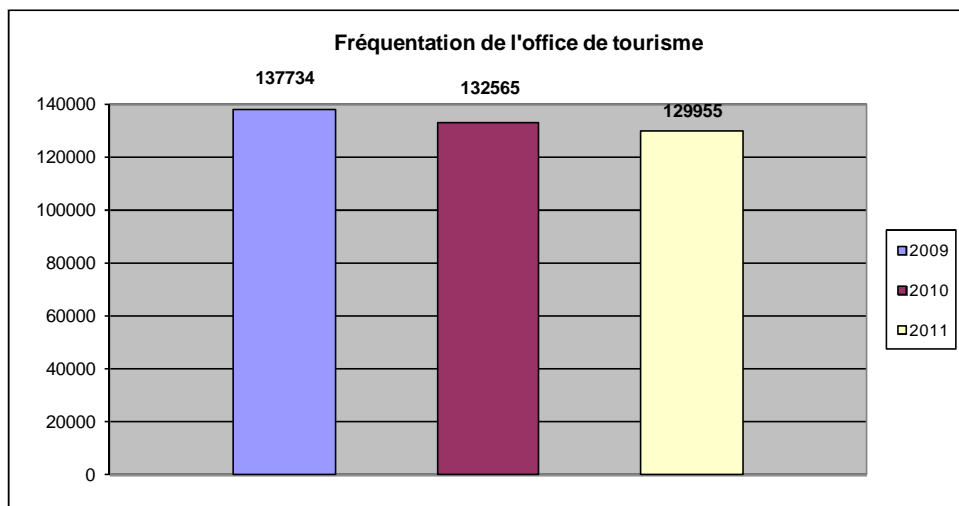
Un ratio 83 / 17 % stable par rapport à 2010

Le panel constant est constitué de 12 sites: Château d'Angers, Musée des Beaux Arts, Musée Jean Lurçat et de la Tapisserie Contemporaine, Galerie David d'Angers, Muséum des Sciences Naturelles, Château Musée de la Communication, Musée de l'Ardoise, Parc Anjou Aventure, Château de Villevêque, Musée de l'Air, Château du Plessis Macé.

ANGERS LOIRE TOURISME

Janvier - Septembre 2011

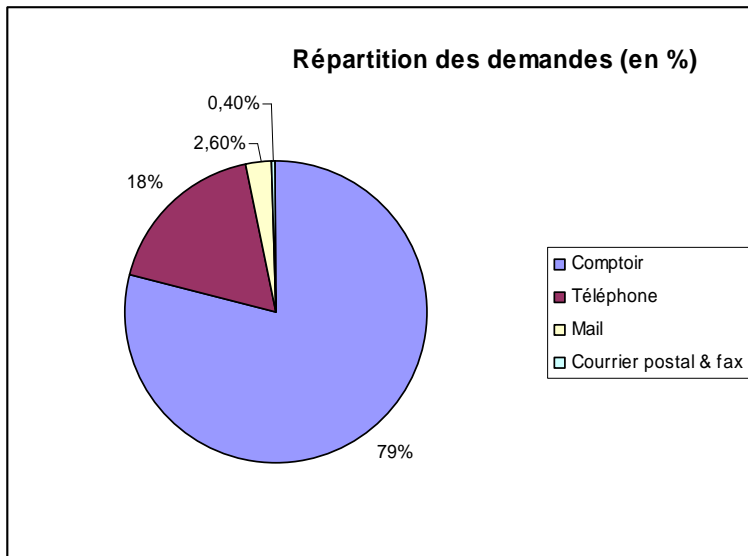
Fréquentation touristique à l'accueil central : - 1,97 %



La fréquentation de l'office de tourisme est en légère baisse : -1,9 % par rapport à 2010. En hausse en juin et juillet, en baisse en août et septembre.

Une répartition français/étrangers qui reste stable par rapport à 2010 : 75 % de visiteurs français, 25 % de visiteurs étrangers.

Demandes d'informations à l'accueil central Kennedy / Maison du Port / Maison des Chauffeurs (bd. COUFFON): = 96 699 (- 2,5 % / 2010)

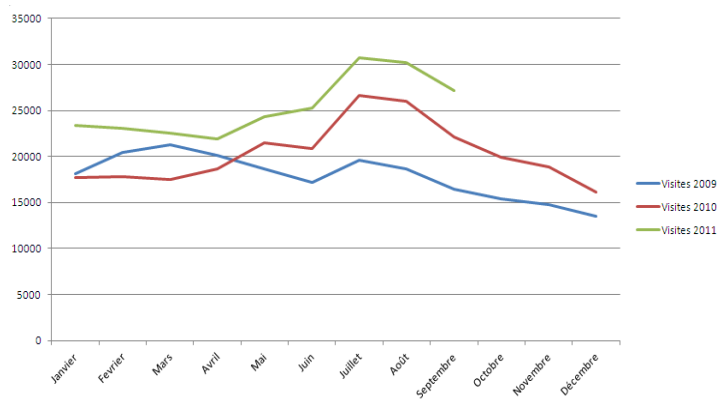


Une répartition téléphone / mail / courrier similaire à 2010, avec cependant une nouvelle hausse pour les demandes au comptoir de l'accueil (79 % contre 74,3% en 2010), les autres demandes en baisse (téléphone, mails, courriers).

Fréquentation du site web www.angersloiretourisme.com Janvier - Septembre 2011

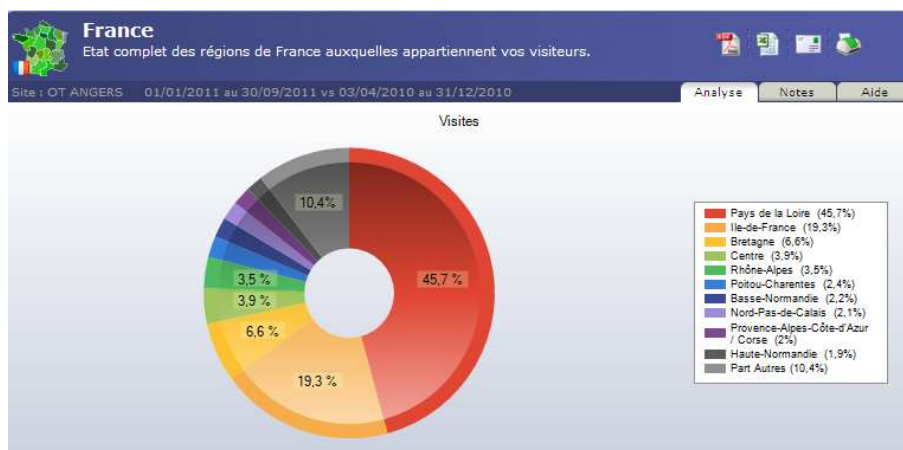
Principaux indicateurs :

- ⇒ 228 529 visites, vs 188 727 visites, en 2010, soit une progression de 21 %
- ⇒ 179 796 visiteurs uniques
- ⇒ 1 194 000 pages vues
- ⇒ Durée moyenne des visites : 6 mn 30 s
- ⇒ Durée moyenne par page : 47 secondes

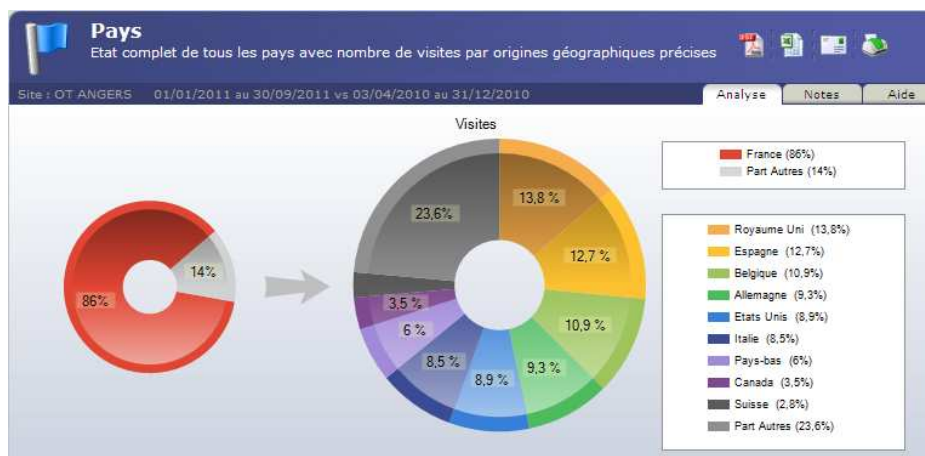


Origine géographique des visiteurs de www.angersloiretourisme.com :

Visiteurs français (86 %) :



Visiteurs étrangers (14 %) :

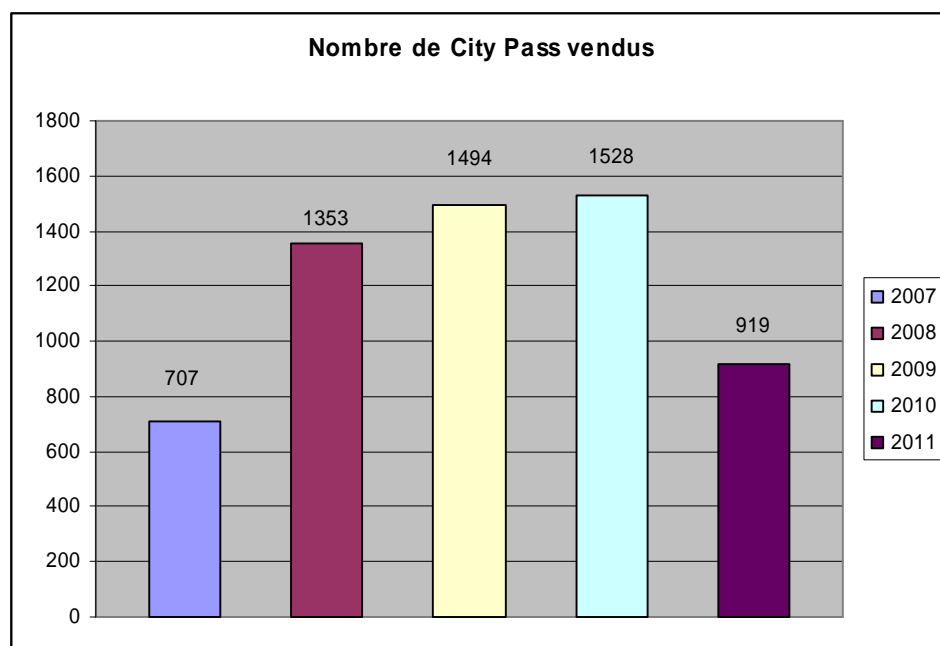


Sources de la fréquentation sur www.angersloiretourisme.com :

- ⇒ Moteurs de recherche : 60 %
- ⇒ Adresse www.angersloiretourisme.com tapée directement : 14 %
- ⇒ Sites affluents : 11 %
- ⇒ Notoriété : 8 %
- ⇒ Liens sponsorisés : 7 %

Le CITY PASS Angers Loire Valley

Nombre de City Pass vendus (au 30/09/2011) :



Par rapport à 2010, le nombre de City Pass vendus a chuté de 40 % passant de 1528 pass vendus en 2010 à 919 pass en 2011.

Baisse due en grande partie à l'augmentation du tarif en 2011.

Détail par canal de distribution au 30/09/2011 :

Canal de distribution	Nb de CP au 30/09/09	Nb de CP au 30/09/10	Nb de CP au 30/09/11
Comptoir/téléphone	1376	1463	807
Web	8	21	82
Distributeurs	31	0	6
Vente dans le cadre des courts séjours	79	44	24
Total	1494	1528	919

Les points d'accueil saisonniers

Faits marquants de la saison 2011 :

- De nouveaux points d'information sur l'agglomération : Ecoflant et Sainte Gemmes sur Loire
- De nombreuses demandes sur les navettes fluviales, Loire à Vélo et les randonnées

Chiffres de la saison 2011 :

Les 9 points d'accueil et d'information ont accueilli et traité de juin à septembre :

- **13 277 personnes**
- **7004 demandes**

Comparatif de 2008 à 2011

Communes	Fréquentation				Demandes			
	2008	2009	2010	2011	2008	2009	2010	2011
Béhuard	1247	1220	1893	1732	569	505	490	470
Bouchemaine	2354	2355	2748	3365	1151	1198	2095	2383
Briollay	x	x	431	502	212	140	383	259
Ecoflant	x	x	x	532	x	x	57	399
Les Ponts de Cé	2093	1447	1616	1545	821	551	1356	1500
Sainte-Gemmes-sur-Loire	x	570	307	676	x	166	1170	430
Savennières	1170	686	630	494	538	463	466	251
Trélazé	x	471	1087	3056	153	417	574	895
Villevêque	1063	1790	1357	1375	520	358	330	417
TOTAL	7927	8539	10069	13277	3964	3798	6921	7004
		+ 612	+ 1530	+ 3208		- 168	+ 3123	+83



ANGERS LOIRE TOURISME

Office de Tourisme **** d'Angers Loire Métropole

7 place Kennedy - BP 15157

49051 ANGERS Cedex 02

Tél.: + 33 (0)2 41 23 50 00 - Fax.: +33 (0)2 41 23 50 09

e-mail: accueil@angersloiretourisme.com

site Internet: www.angersloiretourisme.com